

# LA CERAMICA A TORNO DE LOS CONTEXTOS CULTURALES DE FINALES DEL II MILENIO A.C. EN ANDALUCIA

por

J. C. Martín de la Cruz y M. Perlines Benito

**Resumen:** En el repertorio de cerámicas de fabricación a torno y de probable procedencia mediterránea se está realizando un conjunto de análisis, de Activación Neutrónica y Fluorescencia de Rayos X, que permitan identificar la homogeneidad de las muestras, para más tarde, cuando tengamos una amplia base de datos, proponer su posible origen. Las cerámicas analizadas se fechan en el último tercio del segundo milenio o en los primeros años del primero y proceden de los yacimientos: Gatas (Almería), Cuesta del Negro (Granada), Llanete de los Moros (Córdoba) y Carmona (Sevilla), y todas pertenecen a tres tipos formales: vaso contenedor, soporte y vaso globular.

**Palabras-clave:** Bronce. Relaciones mediterráneas. Análisis químicas.

La aparición de dos fragmentos de cerámica micénica en los trabajos de excavación que veníamos efectuando en el Llanete de los Moros (Montoro, Córdoba) durante la campaña de 1985, no fue sino la punta del iceberg en lo relativo a un conjunto de piezas que ya estábamos valorando pero que no eran tan expresivas ni tan relativamente fáciles de identificar como los dos fragmentos antes aludidos. Comenzó así una línea de investigación encaminada:

1. A documentar la existencia de cerámicas fabricadas a torno en los contextos estratigráficos andaluces de finales del segundo milenio a.C.

2. A comprobar por medios físico-químicos la homogeneidad de las pastas para determinar conjuntos afines y en su caso la posibilidad de sugerir áreas o centros de procedencia.

3. Dada la posibilidad de que las cerámicas procediesen del Mediterráneo, deberíamos observar en la continuidad de las secuencias, si hubo o no repercusión en la estructura material, técnica, social y económica de los grupos que recibieron

el contacto.

Aprovechando la celebración del XI Congreso Internacional de la U.I.S.P.P. en 1987 en Mainz (Alemania), (Martín de la Cruz, e.p.), presentamos las cerámicas micénicas cuando aún sólo podíamos demostrar su aloctonía apoyándonos en el registro estratigráfico. En ese mismo año comenzamos la publicación de otro conjunto de cerámicas a torno, de escasa variedad tipológica, que por aquellos años creímos que se trataban exclusivamente de soportes y contenedores (Martín de la Cruz y Baquedano Beltrán, 1987a). Meses más tarde publicábamos las cerámicas micénicas basándonos en la posición del estrato en el que fueron halladas y en la cronología relativa deducida del contexto material (Martín de la Cruz, 1987b). Un trabajo más completo en el que además de insertar las cerámicas de importación en su contexto se hacía una valoración de la secuencia estratigráfica correspondiente a la edad del bronce anterior al Bronce final lo publicábamos en 1988 (Martín de la Cruz, 1988).

No fue hasta 1990 - en estas fechas los fragmentos micénicos estaban plenamente identificados (Martín de la Cruz, 1990. Podzuweit, 1990)-, cuando gracias a la aplicación de técnicas químicas de análisis, como Activación Neutrónica, se pudo determinar el taller de procedencia de esos fragmentos, siendo el mismo un lugar localizado algo más al noreste de Micenas conocido como taller de Micenas-Berbatí (Mommsen y otros, 1990). (Fig. 1).

En 1991 se publicaba una conferencia pronunciada el año anterior en el Istituto per gli Studi Micenei ed Egeo-Anatolici del C.N.R. de Roma (Martín de la Cruz, 1991) en el que comenzábamos a valorar la importancia del contacto con las gentes mediterráneas añadiendo además una documentación más antigua que se remontaba a las excavaciones de L. Siret en Fuente Alamo y el Oficio. En este mismo año de 1991 participábamos en el II Convegno Internazionale de Micenologia, celebrado en Roma y en Nápoles (Martín de la Cruz, e.p.), donde presentamos un conjunto de once análisis químicos realizados por Fluorescencia de Rayos X, en donde se percibía la existencia de un grupo homogéneo de cerámicas, tanto en sus aspectos externos y de morfología como en los cuantitativos y cualitativos. En este conjunto de once piezas incluíamos un fragmento procedente del yacimiento granadino de la Cuesta del Negro (Purullena), que amablemente nos cedió el Dr. Molina para su análisis, y que nosotros habíamos reconocido como perteneciente a una de las formas, contenedor, que teníamos documentada en nuestra secuencia cordobesa.

Desde este momento nos planteamos aumentar el muestreo analítico procedente de el Llanete de los Moros así como revisar las estratigrafías publicadas con el fin de rescatar fragmentos que pudieran haber pasado desapercibidos.

Iniciamos así una nueva serie de análisis sobre diez piezas procedentes de el Llanete de los Moros y una del yacimiento de Gatas (Turre, Almería), que había aparecido en la campaña de 1992 y que hemos podido analizar gracias a la colaboración del Dr. Lull. Hemos identificado otra pieza en la secuencia estratigráfica de Carmona, aunque aún no la hemos analizado ni siquiera visto, pero que nos parece que pertenece al tipo soporte que tenemos bien documentado. Esta pieza procede de las excavaciones de Pellicer y Amores (Pellicer y Amores, 1980), y estamos gestionando la posibilidad de analizarla para incorporar su composición cuantitativa y cualitativa a nuestra base de datos.

Dado que nuestro inventario de piezas es superior al que tenemos analizadas y al de los contextos estudiados, sólo presentaremos aquellos localizados en secuencias que ya están conocidas, de forma que podamos ofrecer al menos una cronología relativa.

## **CERAMICA DE IMPORTACION: MORFOLOGIA, CONTEXTOS Y CRONOLOGIAS**

De todo el conjunto cerámico, sólo presentan decoración los dos fragmentos, de pie y galbo, micénicos ya aludidos del taller de Micenas-Berbatí, pertenecientes a formas de crátera y taza respectivamente, aunque inicialmente el fragmento de galbo se interpretó como parte de una copa (Podzuweit, 1990). La cronología deducida de su identificación como una producción del Micénico III A2 o III B permite una datación de finales del siglo XIV hasta mediados del XIII a.C., lo que concuerda bastante bien con la deducida del contexto arqueológico en el que se halló, el estrato III del corte R-3. Dos fechas de C14 sin calibrar para el nivel en el que aparecieron las cerámicas y el inmediatamente encima dentro del estrato III dieron los siguientes resultados  $1110 \pm 60$  y  $1070 \pm 60$  a.C.<sup>1</sup>

Como estas piezas están suficientemente conocidas (Martín de la Cruz, 1987b, 1988, 1990 y 1992), queremos centrarnos en el estudio del otro conjunto, el de cerámicas lisas, cuyo número está continuamente en aumento y que superan las cuarenta en nuestra base de datos, aunque en este caso y como ya avanzábamos, sólo presentaremos aquellas localizadas en cortes y estratos estudiados por nosotros de forma que podamos proponer al menos una cronología relativa, en relación a la personalidad cultural del contexto.

---

<sup>1</sup> Muestras tratadas por el Dr. Fernán Alonso del Instituto Rocasolano del C.S.I.C. Las fechas son C.S.I.C. 795:  $3060 \pm 60$ , edad equivalente  $1110 \pm 60$  a.C. y C.S.I.C. 794:  $3020 \pm 60$ , edad equivalente  $1070 \pm 60$  a.C.

El análisis morfológico de este conjunto nos indica que hasta el momento sólo conocemos tres formas: soporte, vaso contenedor o pithos y vaso globular, de las que el soporte es la forma más extendida. Todas ellas presentan unas características muy semejantes y concretas, están fabricadas a torno y cocidas en atmósfera oxidante. La matriz de la arcilla es muy depurada y compacta, con una coloración de pastas que se reducen a la gama que va desde el amarillo al naranja con matices que se acercan al salmón. Es igualmente destacable el grosor de las paredes que sugieren piezas grandes y robustas.

### **Soporte** (Fig. 2)

De todos los fragmentos identificados sólo hemos podido reconstruir uno con 31 y 29,5 cm. respectivamente para sus diámetros mayor y menor, y una altura de 31,7 cm. Lo tenemos bien documentado en el Llanete de los Moros (Montoro, Córdoba), y por los diámetros que hemos podido obtener y la homogeneidad en el espesor de sus paredes, parece que el tipo está bastante bien definido métricamente.

El soporte que analizamos corresponde al número 0004 del inventario de piezas de importación y también al de la muestra analizada por Fluorescencia de Rayos X. Procede del estrato I del corte denominado B-1.2, localizado en el sector oeste del yacimiento. Aparece asociado a materiales de tipo Cogotas I y con otros cuyas características no permiten adscribirlos a Bronce final, formando un nivel de ocupación, mejor documentado en los cortes situados algo más al sur. Tras aquel se produce un abandono de la zona que no se vuelve a ocupar hasta época ibérica y romana de las que quedan evidencias constructivas, algunas de ellas profundizan y cortan el primer nivel de ocupación. La cronología absoluta que poseemos, obtenida de una muestra de carbón quemado localizado en la prolongación del estrato I por el corte contiguo denominado A-1.4, proporcionó la fecha de  $950 \pm 50$  a.C. (Martín de la Cruz, J.C. y Montes Zugadi, A. 1986:494).

De este mismo estrato y corte tenemos otro fragmento de la misma forma, con idéntico contexto y cronología, que lleva por número de inventario y de análisis el 0010.

Del corte que hemos denominado R-2, localizado en el sector occidental del yacimiento, tenemos nueve fragmentos de importación repartidos entre los estratos IB al VIII, de los que hemos analizado cinco, todos ellos pertenecientes a diferentes soportes, cuyos números de inventario y de análisis son los 0001,

0002, 0003, 0006, y 0007.

Dos de los cortes que estamos estudiando, los denominados R-3 y Q-3, presentan una estratigrafía idéntica pues el Q-3 no es sino la ampliación del anterior hacia el oeste, por ello haremos conjuntamente la valoración de las piezas de importación. Del R-3 tenemos un total de doce piezas de las que hemos analizado siete perteneciendo dos al tipo soporte y una del que no sabemos su forma por ser un fragmento de galbo. Corresponden a los números 0008, 0009 y 0016 respectivamente. Del Q-3 tenemos analizadas hasta el momento tres piezas de las que ahora sólo nos interesan los números 0019 y 0020 que corresponden a soportes, pues la número 0021 fue una muestra de contrastación. La dispersión estratigráfica de las cerámicas de importación alcanza desde el estrato III al X de la secuencia unificada R-3 y Q-3, y en todos ellos la asociación con cerámicas del tipo de Cogotas I es constante.

Del yacimiento de la Cuesta del Negro en Purullena hemos reconocido como de importación las cuatro piezas recogidas en la publicación de los trabajos arqueológicos (Molina y Pareja, 1975: fig.102). De ellas sólo la nº 450 parece corresponder a un soporte.

De Carmona, en la provincia de Sevilla, procede un fragmento de soporte hallado en el nivel 23, estrato X, de las excavaciones de Pellicer y Amores en 1980 (Pellicer y Amores, 1985, fig. 57V). Los autores relacionan esta pieza con la colonización fenicia por el mero hecho de estar fabricada a torno, pero parece evidente su asociación a formas y decoraciones de finales del II milenio a.C.

### **Contenedor (Fig. 3)**

La pieza mejor conocida procede del yacimiento granadino de la Cuesta del Negro, de su estrato VI sur, con número de orden 449 en la publicación (Molina y Pareja, 1975: fig. 102). Las dimensiones que podemos sugerir para esta pieza estarían en torno a los 40 cm. de diámetro, una anchura máxima sobre los 90-95 cm. y una altura de unos 72-75 cm.

En la misma figura de la publicación antes aludida aparecen otros dos fragmentos de posibles contenedores, números 451 y 452. El primero de ellos ha podido ser analizado por nosotros gracias a la colaboración de F. Molina, quedando registrado en nuestra base de datos como la muestra 0005.

Recientemente hemos conocido otra pieza perteneciente también al tipo contenedor hallada por el equipo que trabaja en el Proyecto Gatas (Turre, Almería), y que hemos podido analizar gracias a la colaboración de V. Lull, quedando

registrada en nuestra base de datos con el número 0022.

En la secuencias estratigráfica del Llanete de los Moros la tenemos documentada en los siguientes cortes y estratos:

En el corte R-1, estrato IIIA, hemos reconocido la base de un posible contenedor que está por analizar pero que consta en nuestro inventario con el número 0033.

En el corte R-3 creemos reconocer tres fragmentos que se reparten dos en el estrato VI y uno en el X, con número de muestras 0015, 0017 y 0018 respectivamente.

En el corte B-1.2, localizado en el otro sector del yacimiento, el oeste, hemos reconocido tres fragmentos correspondientes a posibles contenedores, todos ellos hallados en el estrato I y analizados con los números de muestras 0011, 0012 y 0013.

### Vaso Globular (Fig. 4)

Hasta el momento sólo hemos podido documentar en una ocasión la existencia de un recipiente globular con unas dimensiones que alcanzan los 44,6 cm. de diámetro exterior. Sus paredes curvas nos inducen a pensar de que se trata de un vaso con forma globular, pero no podemos precisar más.

Este fragmento aparece en el estrato III del corte R-3 y lleva como número de muestra y de análisis el 0014

Los contextos en los que aparecen todas estas piezas son los siguientes: En el Llanete de los Moros, casi todos lo hacen en estratos en donde se asocian con cerámicas del tipo Cogotas I, aunque hay ocasiones en las que estas cerámicas a torno son previas a la presencia de Cogotas, caso del estrato IB del corte R-2 por ejemplo.

La cronología relativa que podemos obtener de estos contextos nos sitúa en el último cuarto del II milenio a.C. Las nueve muestras de C14 analizadas nos dan una cronología absoluta sin calibrar comprendida entre el 1130 y el 950 a.C., a excepción de una muestra, la UGRA 186, que con una tendencia central de 760 pero con una desviación de 250 no la consideramos<sup>2</sup>. Dadas las fechas

---

<sup>2</sup> Las muestras son: UGRA 159: 2980 ± 130, edad equivalente 1030 ± 130 a.C. UGRA 160: 3000 ± 100, edad equivalente 1050 ± 100 a.C. UGRA 183: 3080 ± 90, edad equivalente 1130 ± 90 a.C. UGRA 187: 2910 ± 120, edad equivalente 960 ± 120 a.C. C.S.I.C. 624: 2900 ± 50, edad equivalente 950 ± 50 a.C. UGRA 186: 2710 ± 250, edad equivalente 760 ± 250 a.C. (Esta última fecha no la hemos considerado por su alto margen de error) UGRA 190: 2930 ± 110, edad equivalente 980 ± 110 a.C.

relativas más altas que proporcionan las cerámicas micénicas, creemos que éstas que acabamos de ofrecer deben estar más relacionadas con los momentos intermedios y finales de su empleo, que con los iniciales.

En la Cuesta del Negro los recipientes que hemos tratado aparecieron en “una construcción de planta rectangular en cuyo interior había una dependencia fabricada en adobe con planta elipsoidal, en la que aparecieron cierta cantidad de vasijas de buen tamaño, cuya mayor parte servía de recipiente a gran cantidad de trigo, quemado a causa del incendio que destruyó la vivienda” (Molina y Pareja, 1875: 28). La cronología absoluta obtenida a partir del trigo quemado y de una muestra de carbón del nivel de incendio que selló el estrato VI Sur, está comprendida ente el  $1210 \pm 35$  y el  $1185 \pm 35$  a.C.<sup>3</sup>. Desde el punto de vista cultural se asocia a cerámicas del tipo Cogotas I, que comienzan a aparecer en la zona desde el Bronce Tardío, fechado por Molina desde el siglo XIV a.C. (Molina, 1978: 199).

En Carmona se estima una cronología relativa del siglo VIII a.C. para el fragmento de soporte, sin embargo en el mismo nivel aparecen otras cerámicas a mano y con decoración de tipo Cogotas para las que se reconoce su cronología del segundo milenio a.C. (Pellicer y Amores, 1985: 147).

De la pieza procedente del Gatas desconocemos por el momento su localización estratigráfica y su contexto arqueológico, sin embargo parece que puede ser puesta en relación con alguna fecha absoluta que la situaría en el siglo X a.C. según comunicación de V. Lull.

## LA ANALITICA POR ACTIVACION NEUTRONICA

Sólo se han analizado un total de cuatro piezas en el Institut für Strahlen und Kernphysik der Universität de Bonn, dos de ellas, las micénicas, demostraron pertenecer a un mismo taller que fue identificado en Micenas-Berbatí (Mommsen y otros 1990). Otras dos procedentes de los yacimientos de Llanete de los Moros y Cuesta del Negro, con los números de inventario 0004 y 0005 de nuestra base de datos, proporcionaron una composición muy semejante pudiendo proceder de idéntico taller, pero cuya localización desconocían nuestros colegas alemanes. La comparación entre ambas muestras indica una absoluta coincidencia en los elementos mayoritarios (CA, FE, K, NA y TI) y algo semejante en los veintitres elementos minoritarios

---

<sup>3</sup> Las muestras GrN 7284 y GrN 7285 dieron respectivamente  $3095 \pm 35$  y  $3160 \pm 35$ , que equivalen a  $1210 \pm 35$  y  $1185 \pm 35$  a.C. En la publicación se citan las fechas de  $1120 \pm 35$  y  $1145 \pm 35$  a.C. que debe ser un error de imprenta (Arribas, A. 1976: 155).

detectados y expresados en partes por millón, a excepción de Bario que no parece tener importancia estadística. (Martín de la Cruz, e.p.).

Las dificultades para ampliar el muestreo, continuamente en aumento, mediante este tipo de análisis nos hizo recurrir a otro igualmente químico que, aunque detecte menos elementos, podíamos realizarlo en el Instituto de Ciencia Medioambientales del C.S.I.C.<sup>4</sup>

## LA ANALITICA POR FLUORESCENCIA DE RAYOS X

De las veintidós piezas analizadas vamos a valorar sólo veintiuna pues en el caso de la muestra 0021 fue incluida para contrastar la información del resto del conjunto.

Los análisis han venido a comprobar lo que veníamos observando, la homogeneidad de este grupo cerámico, y según los datos obtenidos se puede afirmar que las diecinueve muestras procedentes de el LLanete de los Moros pueden proceder de un mismo taller, cuyas arcillas estarían caracterizadas por los siguientes valores:

### MUESTREO SOBRE 19 PIEZAS DE EL LLANETE DE LOS MOROS (FLX)

Elementos Mayoritarios (%)			Elementos Minoritarios (ppm)		
<i>Medias</i>		<i>Desv. Est.</i>	<i>Medias</i>		<i>Desv. Est.</i>
SI	53,75	3,90	RB	83,74	7,09
AL	11,64	1,65	CU	28,00	9,26
FE	4,47	0,72	SR	372,95	51,73
MG	1,53	0,41	CO	9,58	2,91
CA	12,89	1,69	NI	41,26	18,95
K	2,64	0,21	ZN	79,68	14,76
P	0,22	0,08	ZR	216,21	28,36
TI	0,62	0,08	BA	643,95	245,53
MN	0,05	0,01	PB	18,48	2,24
			LA	23,95	9,30
			CR	78,00	42,48

<sup>4</sup> Queremos agradecer la colaboración de los Dres. J. Galván y V. Galván del C.S.I.C. de Madrid.



La inclusión de los fragmentos procedentes de Cuesta del Negro y Gatas, muestras 0005 y 0022 respectivamente, nos permiten reconocer las mismas características constitutivas que el muestreo procedente de el LLanete de los Moros. Su comportamiento cuantitativo y cualitativo se sitúa entre los máximos y mínimos, tanto mayoritarios como minoritarios, del conjunto montoreño. Este resultado ya lo conocíamos en el caso de la pieza procedente de Cuesta del Negro por haberse efectuado tanto sobre ésta como en la muestra 0004 un análisis de Activación Neutrónica<sup>5</sup>. La comparación entre las cifras absolutas de los resultados y las relativas al ser incluidas en las medias y desviaciones estandar, nos indican que estamos trabajando con una muestra uniforme, cuyas características constitutivas y presencia son las que siguen:

**MUESTREO SOBRE UN CONJUNTO DE 21 PIEZAS  
PROCEDENTES DE EL LLANETE DE LOS MOROS,  
CUESTA DEL NEGRO Y GATAS**

<b>Elementos Mayoritarios (%)</b>			<b>Elementos Minoritarios (ppm)</b>		
<i>Medias</i>		<i>Desv. Est.</i>	<i>Medias</i>		<i>Desv. Est.</i>
SI	53,78	3,76	RB	83,95	7,21
AL	11,66	1,63	CU	27,90	9,24
FE	4,50	0,72	SR	385,62	67,19
MG	1,55	0,45	CO	9,48	2,82
CA	12,80	1,67	NI	41,24	17,99
K	2,63	0,22	ZN	79,86	14,21
P	0,23	0,07	ZR	214,0	28,05
TI	0,62	0,07	BA	633,43	235,50
MN	0,05	0,01	PB	18,67	2,35
			LA	24,38	8,93
			CR	77,10	40,57

---

<sup>5</sup> Realizado por el equipo del Dr. Mommsen en Bonn, al que agradecemos su desinteresada colaboración.

La comparación de las medias y desviaciones estándar del grupo de muestras del Llanete de los Moros con la obtenida de la inclusión de las muestras de Cuesta del Negro y Gatas nos permiten sugerir una misma procedencia para todo el conjunto.

Las implicaciones culturales, cronológicas, y la necesaria revisión de nuestras bases argumentales para la comprensión de un segundo milenio a.C., cada vez más complejo, ya están planteadas en trabajos publicados o en curso de publicación (Martín de la Cruz, 1991 a y b. Otros en prensa en Roma, Nápoles y Córdoba).

## BIBLIOGRAFIA

- MARTIN DE LA CRUZ, J.C. y MONTES ZUGADI, A. (1986) "El horizonte Cogotas I en la Cuenca Media del Guadalquivir". *Homenaje a L. Siret*. 227 - 242. Sevilla.
- MARTIN DE LA CRUZ, J.C. y BAQUEDANO BELTRAN, M.I. (1987a) "Cerámicas Inéditas del Bronce Final". *Rev. de Arqueología*, nº 70, 50 - 56. Madrid.
- MARTIN DE LA CRUZ, J.C. (1987b). "¿Cerámicas Micénicas en Andalucía?". *Rev. de Arqueología*, nº 78, 62 - 64. Madrid.
- (1988). "Mykenische Keramik aus Bronzezeitlichen Siedlungsschichten von Montoro am Guadalquivir". *Madrider Mitteilungen*, 29, 77 - 92. Mainz.
- (1990). "Die erste mykenische Keramik von der Iberischen Halbinsel". *Prähistorische Zeitschrift*, 65, 49-52. Berlín.
- (1991a). "L'età del Bronzo nel sud della penisola Ibérica. La sequenza locale e gli influssi esterni". *Seminari 1990*, 85 y ss. Roma.
- (1991b). "El Calcolítico y la Edad del Bronce en Andalucía". En *Veinte años de Arqueología en España*, 55-74. Madrid.
- (1992). "La península Ibérica y el Mediterráneo en el segundo milenio a.C." En *El Mundo Micénico*, 110 - 114. Madrid.
- e.p. "Cerámicas a torno en contextos del Bronce avanzado en Andalucía (España)". *U.I.S.P.P.* Mainz 1987. Alemania.
- e.p. "Nuevas cerámicas de importación en Andalucía (España): Sus implicaciones culturales". *II Convegno Internazionale de Micenologia*. Roma-Napoli, 1991.
- e.p. "Spagna, Oriente e Mediterraneo Centrale nella 1ª metà del II millennio". *Nápoles-Procida*, 1992. Italia.
- e.p. "Los primeros contactos entre Grecia y la Península Ibérica: La problemática planteada por los hallazgos de Montoro". *Arqueología de la Magna Grecia, Sicilia y Península Ibérica*. Córdoba 1993.
- MOLINA F. y PAREJA, E. (1975). "Excavaciones en la Cuesta del Negro (Purullena, Granada)". *E.A.E.* 86. Madrid.
- MOMMSEN, H.; DIEHL, U.; LAMBRECHT, D.; PANTENBURG, G.J. und WEBER, J.

- (1990). "Eine mykenische Scherbe in Spanien: Bestätigung ihrer Herkunft mit der Neutronaktivierungsanalyse (NAA)". *Prähistorische Zeitschrift*, 65, 59-61. Berlín.
- PELLICER, M. y AMORES, F. (1985). "Protohistoria de Carmona. Los cortes estratigráficos Ca-80/A y Ca-80/B". *Not. Arq. Hisp.* 22, 57-189. Madrid.
- PODZUWEIT, K. (1990). "Bemerkungen zur mykenischen Keramik von Llanete de los Moros, Montoro, Prov. Córdoba". *Prähistorische Zeitschrift*, 65, 317-324. Berlín.

Est. I

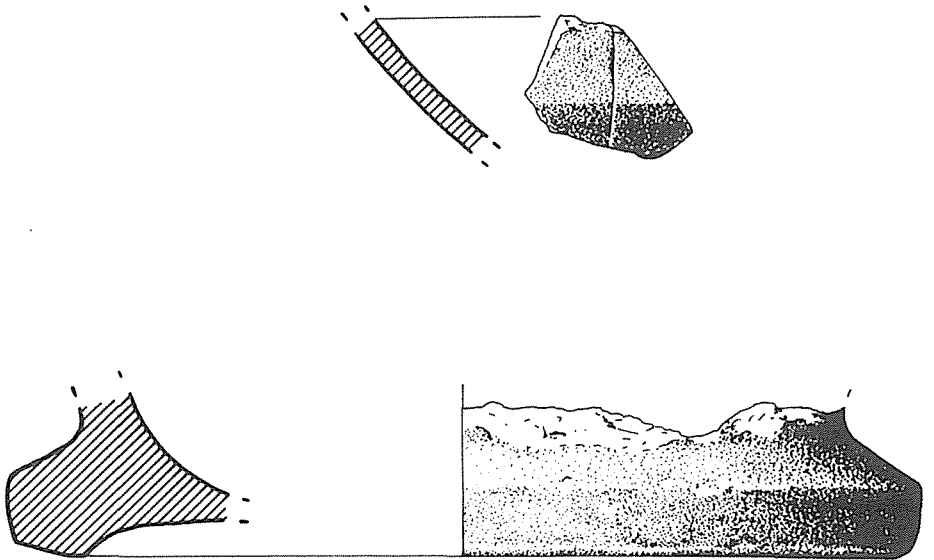


Fig. 1

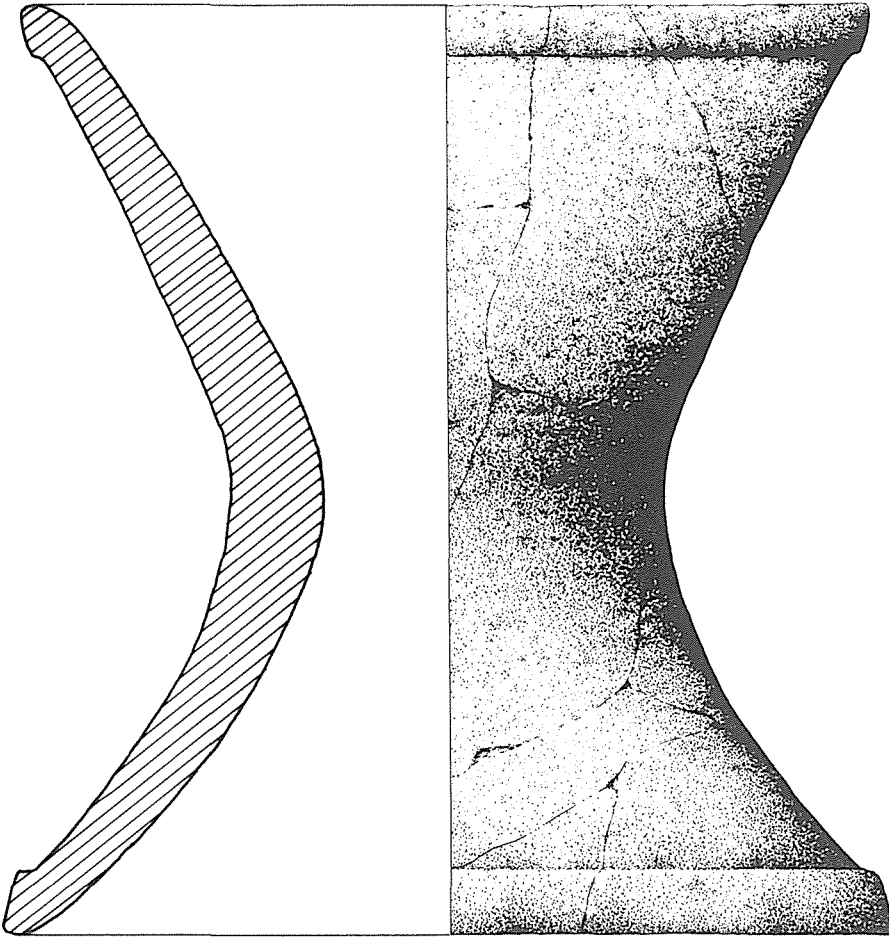


Fig. 2

Est. III

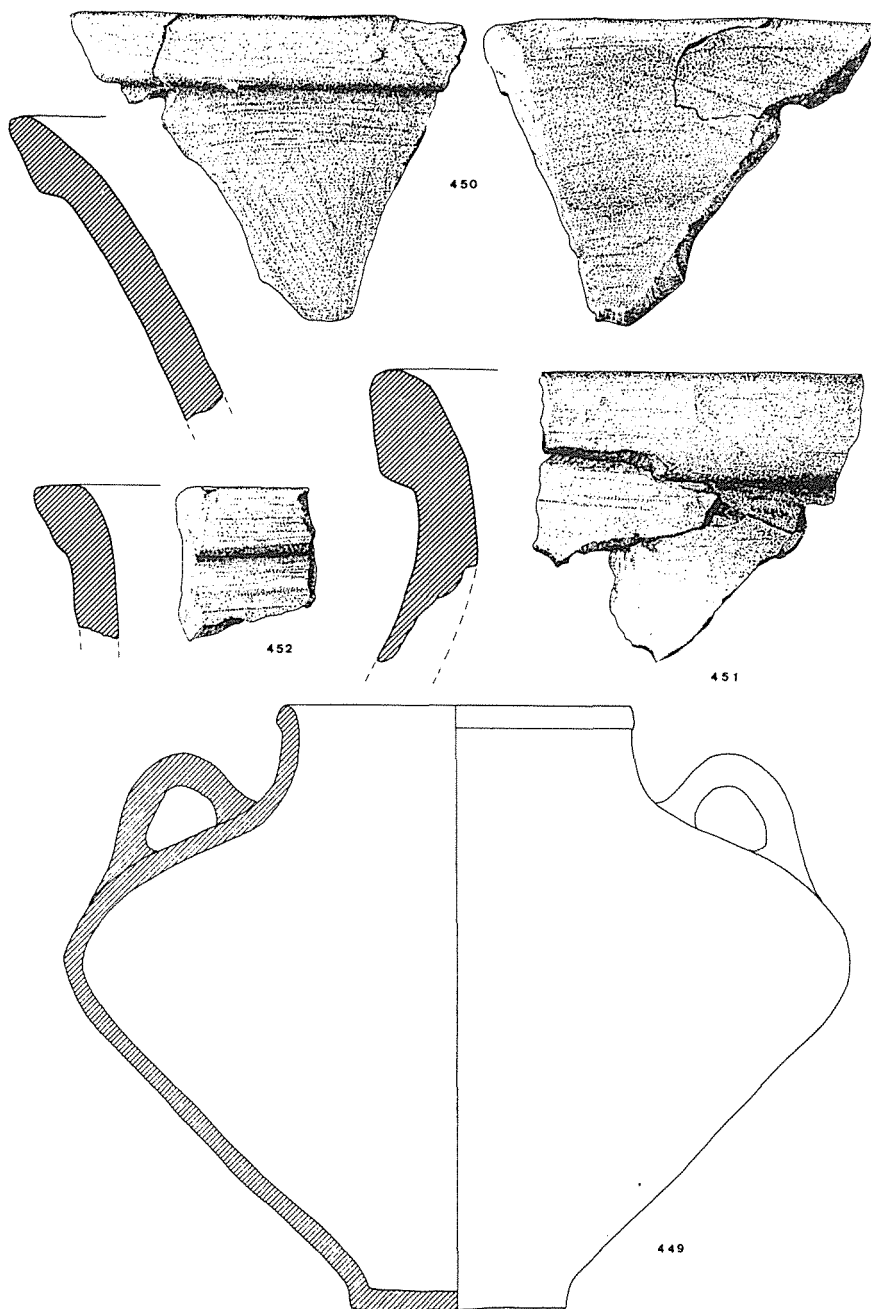


Fig. 3 — Material procedente del estrato VI Sur de la Cuesta del Negro (Purullena) (Según Molina y Pareja, 1975).

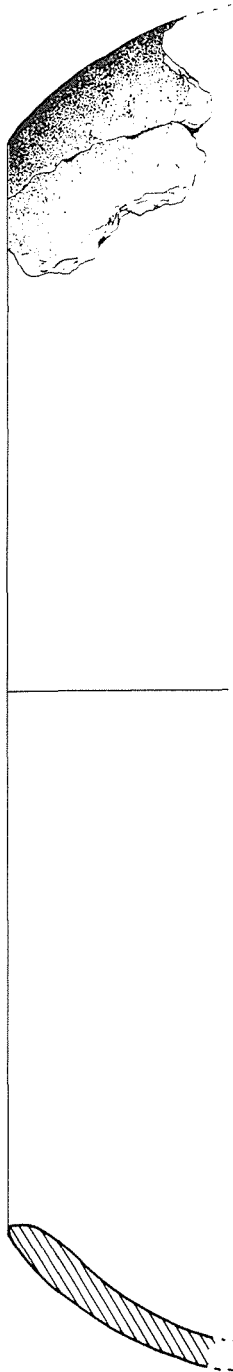


Fig. 4